

DSA-900 EC-21 SAAREKE LIESIKUVUN ASENNUS- JA KÄYTTÖOHJE

LIESIKUPU

DSA-900 EC liesikupua käytetään keittiön kohdepoistolaitteena ja sen säätimellä ohjataan (tulo-) sekä poistopuhaltimen tehoa. Asuntokohtaisessa ilmanvaihdossa asukas itse säätää ilmanvaihtoa tarpeen mukaiseksi.

Määräysten mukaan on ilmanvaihdon oltava jatkuvasti toiminnassa. Likaantunut ja kostea ilma poistetaan ja tilalle tuodaan puhdasta, terveellistä ulkoilmaa, näin myös kosteusvaurioilta vältytään.

Ilmanvaihtoa on voitava säätää tarpeen mukaisesti ja sopivat käyttöasennot löytyvät kokemuksen mukaan; ulkoa sisään tultaessa sisäilman on tunnettava puhtaalta ja raikkaalta.





Asunnon korvausilman saanti on aina varmistettava.

DSA-900 EC KUVUSSA ON;

- kumitiivisteinen kanavaliitäntä d 125 mm
- tasavirtapuhaltimien ohjaus 0-10Vdc
- työskentelyvalo LED 4 x 4 W
- metallikudoksinen rasvasuodatin
- 60 min ajastin sulkupellissä




LIESIKUVUN SÄÄTIMET

-  TYÖSKENTELYVALON KYTKIN
-  SULKUPELLIN KYTKIN
-ajastin 60 min
-merkkivalo sulkupellin auki asennolle
-  PUHALLINNOPEUDEN SÄÄTÖ
TEHOKKAAMMALLE
- oooo merkkivalot puhallinnopeuksille
-  PUHALLINNOPEUDEN SÄÄTÖ
PIENENMÄLLE

MERKKIVALOT PUHALLINNOPEUKSILLE

- ei valoa PUHALTIMET SEIS
-ei käytössä, jos minimi-nopeustoiminto ohjelmoitu
- o (1) POISSAOLOKÄYTTÖ
-kosteusvaurioiden estäminen
 - oo (2) NORMAALIKÄYTTÖASENNOT
 - ooo (3) -jatkuva asunnon ilmanvaihto;
vähintään puoli-kertaa tunnissa
 - oooo (4) TEHOSTUSKÄYTTÖ
-voimakkaan kuormituksen aikana;
ruuanlaitto, saunominen, henkilöt ym.

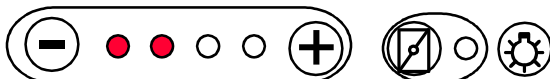
LIESIKUVUN SULKUPELLIN KÄYTTÖ

-  - Sulkupellin kytkintä painamalla sulkupelti avautuu, merkkivalo syttyy ja ajastin pitää sulkupellin auki 60 min.
- sulkupelti voidaan sulkea myös painamalla kytkintä uudestaan
- sulkupellin ollessa auki, voidaan puhallinnopeutta myös muuttaa tehokkaammalle, puhallinnopeus palautuu perusilmanvaihdolle kun sulkupelti sulkeutuu ja tehostettu ilmanvaihto jää muistiin seuraavaa käyttökertaa varten.

HUOM.
LIESIKUVUN ALLA LIEKITTÄMINEN ON KIELLETTY

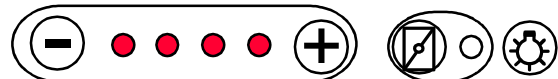
KÄYTTÖASENNOT KUN LIESIKUVULLA OHJATAAN ASUNNON ILMANVAIHTOA

NORMAALI KÄYTTÖASENTO



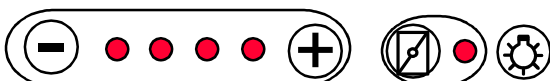
- puhallinnopeus 2 tai 3
- sulkupelti kiinni

TEHOSTUS KÄYTTÖASENTO



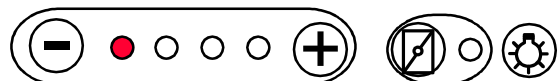
- puhallinnopeus 4
- sulkupelti kiinni
- voimakkaan kuormituksen aikana
esim. saunominen, henkilöt ym.

TEHOSTUS KÄYTTÖASENTO RUUANLAITON YHTEYDESSÄ



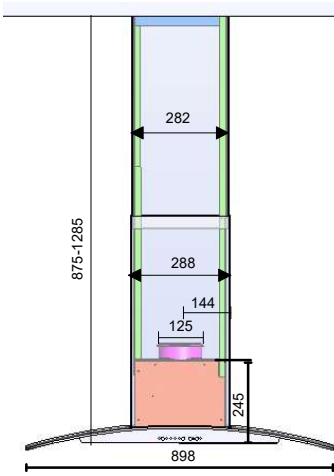
- sulkupelti aukaistaan
- sulkupellin ollessa auki on puhaltimelle oma nopeudenvaihtaja. Puhallinnopeus säädetään esim. nopeus 4.
- ajastin pitää sulkupellin auki n. 60 min.
- sulkupelti voidaan sulkea myös painamalla kytkintä uudestaan.
- sulkupellin mennessä kiinni myös puhallinnopeus vaihtuu muistissa olevan normaalin käyttöasennon nopeudeksi.
- sulkupelti auki asennon nopeus jää muistiin seuraavaa käyttökertaa varten.

POISSAOLO KÄYTTÖASENTO



- puhallinnopeus 1
- sulkupelti kiinni

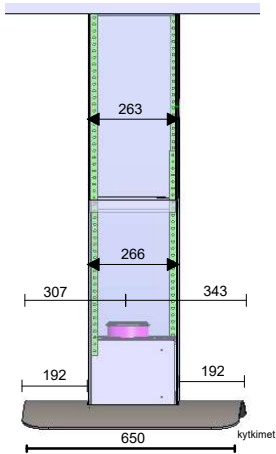
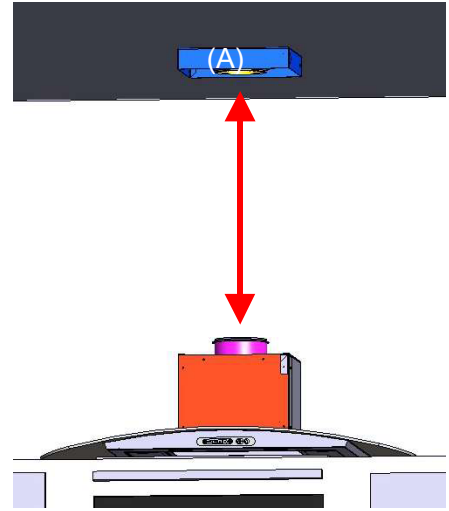
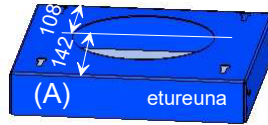
DSA Liesikuvun asennus



Suojaa liesi, sijoita liesikupu liedен päälle.
Huolehdi, ettei liesikupu ole pelkästään lasin varassa liedен päällä.

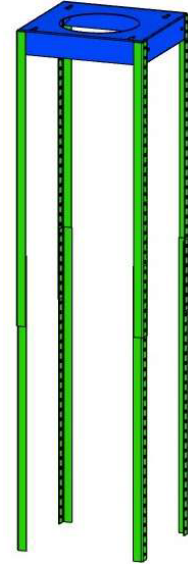
Varmista ettei liesikuvun lasin etureuna tule liedен etureunan yli.

Kiinnitä hormin kattokiinnike (A) tukevasti kattoon keskittämällä kattokiinnikkeen kanavaläpivienni kuvun lähtökauluksen kanssa samalle linjalle.



Kiinnitä korkeuden säätökiskoja 4 kpl kuvan mukaisesti M5X20 ruuveilla (8 kpl).
Mittaa liesikuvun korkeus liedestä. Kuvun pohjalevyn ja sähkölieden vähimmäisetäisyys on 550 mm.

Jatka korkeuden säätökisko toisilla säätökiskoilla oikealle korkeudelle, kiinnitä jatkokiskot M6x12 kuusioruuveilla ja M6 muttereilla. (8 kpl)



Mitoita ja asenna kanava oikealle korkeudelle.

Tuo sähkökaapelit kanavan vierestä.

Asenna ylempi hormi sivuista M5x20 ruuveilla (4 kpl).

Asenna alempi hormi ylemmän hormin päälle.

Nosta alempaa hormia ylös ja tue esim. työntämällä ruuvimeisseli säätökiskon läpi.

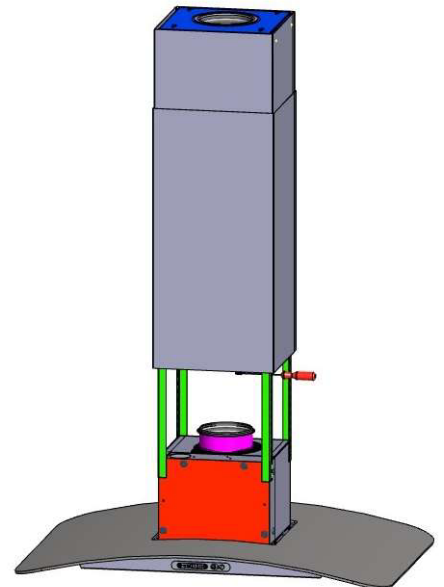
Kiinnitä liesikupu säätökiskoihin M5x20 ruuveilla (8 kpl) ja kytke kanava.

Asenna sähkökytkennät.

Laske alempi hormi liesikuvun päälle.

Poista suojamuovit.

Tarkasta mittauksella poistoilmavirta ja säädä tarvittaessa perusilmavaihto.



SÄHKÖKYTKENNÄT

Sähkötyöt suorittaa oikeudet omaava asentaja
Liesikupu soveltuu vain 0-10 Vdc puhaltimien ohjaukseen.

Sähkönsyöttö ilmanvaihtolaitteelle on tuotava omalta sulakkeeltaan sähkökeskuksesta. Mahdollisissa vaurio-
tapauksissa takuu raukeaa mikäli laitetta käytetään yhteisissä pistorasioissa tai valoryhmissä.

Liesikuvun ja koneen välinen johdotus tehdään määräysten mukaisesti noudattaen kytkentäohjetta.

LIESIKUVUN OHJAUSJÄNNITTEIDEN MUUTTAMINEN

Liesikuvussa on 4 nopeutta. Ilmanvaihtojärjestelmää säädettäessä voidaan tarvittaessa jokaista nopeutta muuttaa.

Tehdasasetukset: 1. 4 Vdc | 2. 6 Vdc | 3. 8 Vdc | 4. 10 Vdc

- Säätö:
- Sulkupelti kiinni
 - Valitaan puhallinnopeudeksi 4 (neljä lediä palaa)
 - Pidetään sulkupellin kytkintä pohjassa 15 s., jonka jälkeen 1. nopeuden ledi vilkkuu rauhallisesti
 - +/- painikkeet säätävät jännitettä 0,2V portain
 - Sulkupellin painikkeella siirrytään seuraavaan nopeuteen.
 - TALLENNUS: Valokytkin pohjaan 5 sekunniksi, sulkupellin ledi vilkkuu 5 sekunnin ajan tallennuksen merkiksi.
 - EI TALLENNUSTA: Sulkupellin kytkin pohjaan 5 sekunniksi

Huom! Nopeuksien jännitteillä on 1 voltin ero.
Jos esim. 2. nopeuden jännite nostetaan 7.2 volttiin niin 3. nopeuden jännite saadaan säädettyä pienimmillään 8.2 volttiin

MINIMI-NOPEUSTOIMINTO

(Pakkokytkentä)

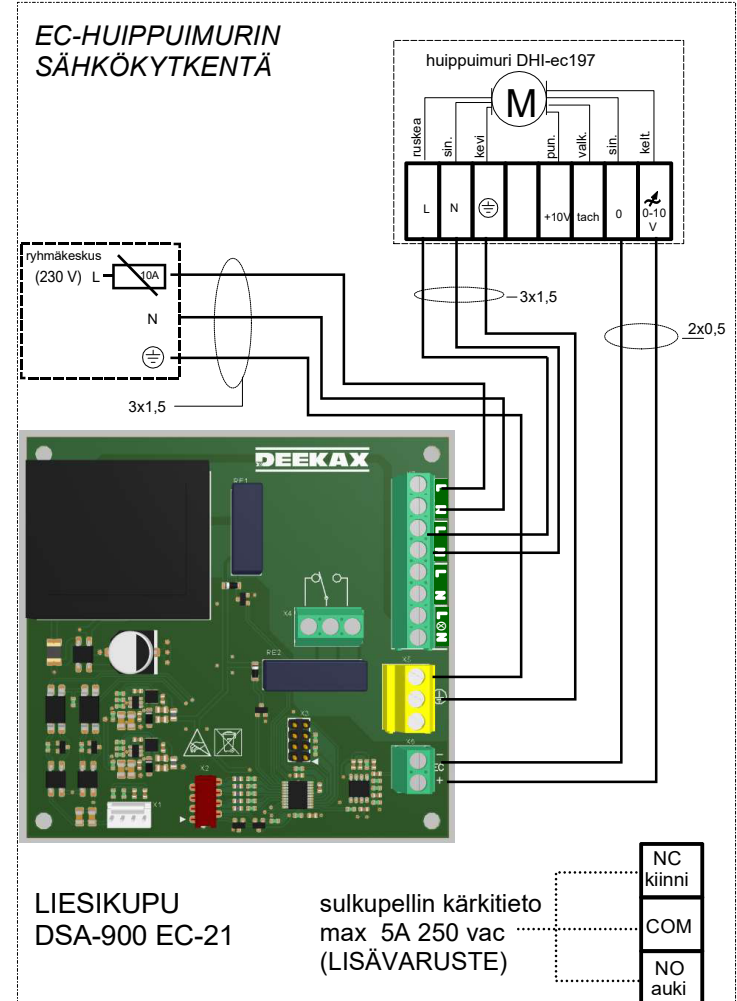
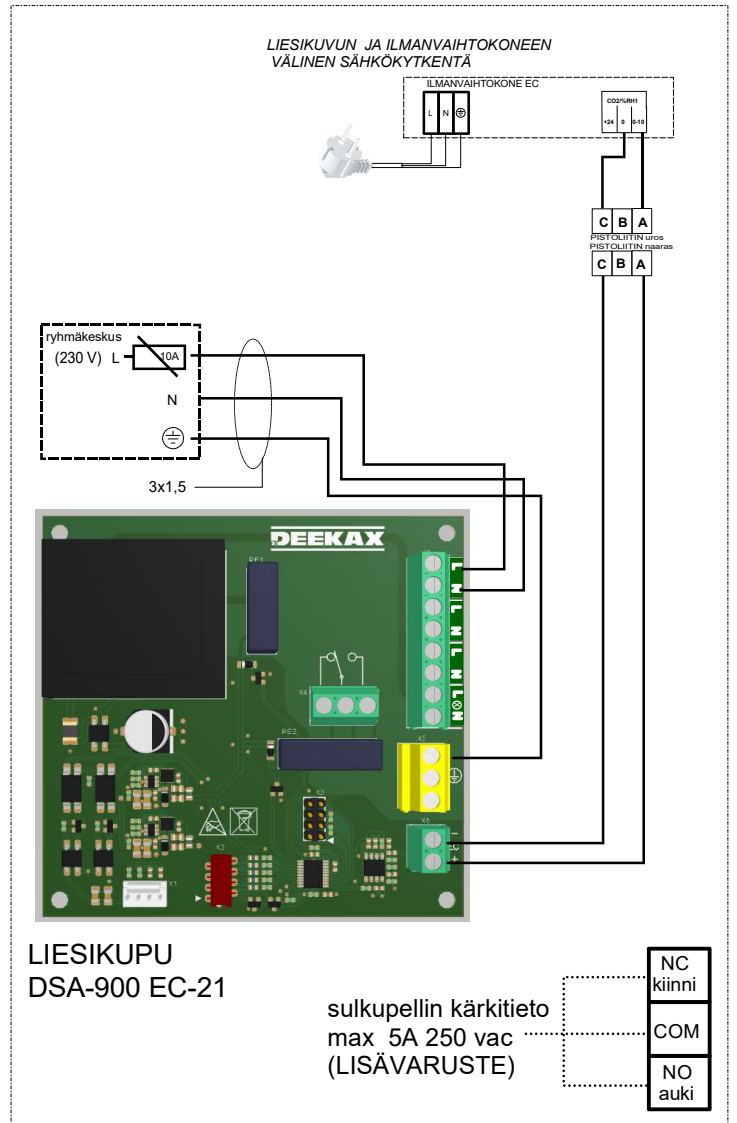
Määräysten mukaan on ilmanvaihdon oltava jatkuvasti toiminnassa
Mikäli liesikuvusta ohjataan koko huoneiston ilmanvaihtoa on kupu oltava jatkuvatoiminen

Liesikupu on ohjelmoitu jatkuvatoimiseksi, jolloin puhaltimia ei voida sammuttaa liesikuvusta.

Jos liesikupu on ainoastaan keittiön poistoilmanvaihtolaitteena miniminopeus toiminto voidaan tarvittaessa poistaa

Ohjelmointi tapahtuu liesikuvun säätimistä.

1. sulkupelti kiinni
2. valitaan puhallinnopeudeksi 2 (kaksi lediä palaa)
3. kuitataan pitämällä sulkupellin kytkintä pohjassa 15 s., jonka jälkeen sulkupellin ledi vilkkuu hetken ja sen jälkeen on ohjelmointi suoritettu.



ILMÄÄRÄN MITTAUS

Jos liesikuvulla ohjataan ilmanvaihtokonetta jossa on keittiönpoistolle oma kanava (Ito:n ohi) on tulpattava kaikki reijät ja keittiössä tarvitaan erillinen poistoventtiili mikä on yhdistetty poistoilmakanavaan.

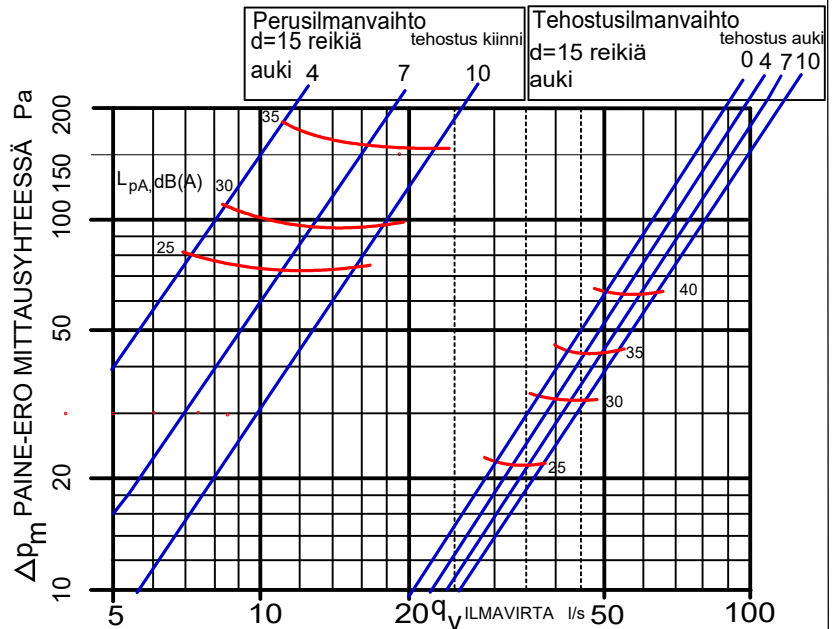
Ilmavirran säätö:

Perusilmanvaihto (sulkupelti kiinni) säädetään mittaamalla kanavan alipaine mittayhteestä ja tulppaamalla tarvittava määrä säätöreikiä.

Tehostusilmanvaihdon (sulkupelti auki) ilmavirta nähdään vastaavasti auki-olevien reikien perusteella käyrästä.

$$q_v = k \sqrt{\Delta P_m}$$

Perusilmanvaihto		Tehostusilmanvaihto	
reikiä auki	k-kerroin	reikiä auki	k-kerroin
0	0,8	0	6,2
4	1,0	2	6,4
5	1,2	4	6,8
6	1,3	5	7,1
7	1,5	6	7,3
8	1,6	7	7,5
9	1,8	8	7,7
10		9	7,8
		10	8,1

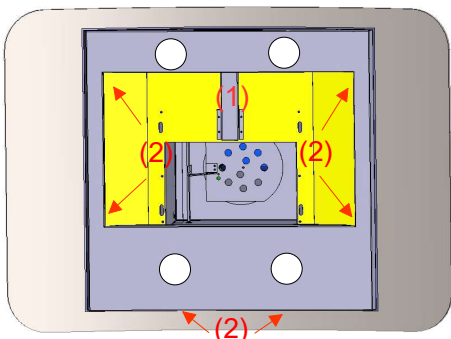
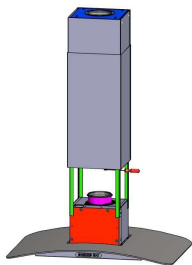


LIESIKUVUN HUOLTO

Likaantunut metallikudoksinen rasvasuodatin on pestävä vähintään kerran kuukaudessa ettei ilmanvaihto heikkene eikä aiheudu palovaaraa.

Astianpesukoneen aineet saattavat tummentaa sen alumiiniosia. Suodatin saadaan pesuun työntämällä pohjalevyssä olevia kannakkeita taaksepäin jolloin pohjalevy on irroitettavissa.

Uuden rasvasuodattimen voi tilata nettikaupastamme; www.deekaxair.fi -> varaosat ja suodattimet -> liesikuvut



LAMPUN VAIHTO

- Katkaise jännite liesikuvulta esim. ryhmäkeskuksen sulakkeelta
- Nosta alahormia ylöspäin ja irrota sähkökotelon kansi
- Irraita johdon suojus (1) 4 ruuvia.
- Irraita rungon alaosan (2) 4 ruuvia ja takareunasta salpakupujen alla 2 ruuvia
- Irraita lampun johto liittimestä (3)
- Paina lampun jousia sisäänpäin yhtä aikaa (4)

Lampun tyyppi: LED CHIP 58RST 4000K 12VDC 4W

