

© Halton

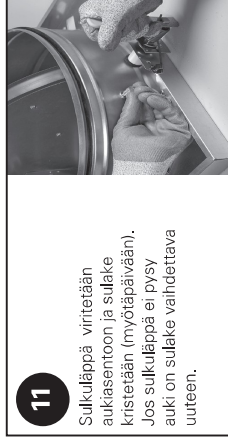
PALOPELTI HALTON FDI ASENNUSOHJE JA -TODISTUS

01.01.2017

www.halton.com

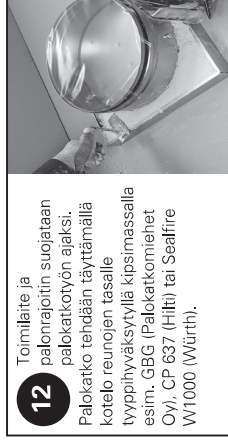
Halton

Enabling Wellbeing



11

Sulkulappä vintetään aukiasentoon ja sulake kirstetään (myötäpäivään). Jos sulkulappä ei pysy auki on sulake vaihdettava uuteen.



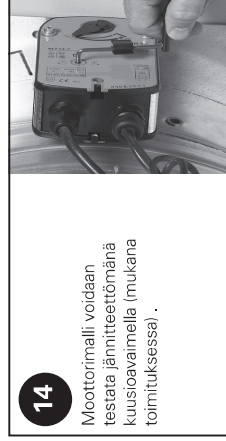
12

Toimilaitte ja palonrajotin suojataan palokatkojien akseli. Palokatko tehdään täyttämällä kotelo reunujen tasalle tyypillisyksityillä kipsimassalla esim. GBG (Palokatkomiehet Oy), CP 637 (Hilti) tai Sealfire W1000 (Würth).



13

Sulake asennetaan joko moottorin puolelle tai seinän vastakkaiselle puolelle. Kanavaan porataan 10 mm:n reikä ja sulake kiinnitetään ruuveilla kanavaan. Huomioitava läpän kääntymiseen tarvittava tite.



14

Moottorimalli voidaan testata jännitteettömänä kuusivaimella (mukana toimituksessa).



15

Moottorimalli voidaan testata jännitteellisenä sulakkeen vipukatsajasta.



6

Palonrajotin keskitetään asennusaukon keskelle. Kiinnitys leipästä ruuveilla teräsranka/ puukehykseen tai 8mm teräksisillä kiila-ankureilla kiviaineiseen rakennosaan. Palonrajotitimen akselin suunnalle ei ole rajoituksia (vaaka/pysty). Tarkasta tuotteen toimivuus ennen palokatkomassasta.



7

Seinäasennuksessa kokojen Ø 400, 500 ja 630 sulakkeen on sijaittava kanavan keskilinjän tuntumassa, tai sen yläpuolella. Jos manuaalitoimilaitte asennetaan keskilinjän alapuolelle on sulake siirrettävä manuaalitoimilaitteen vastakkaiselle puolelle. Sulake irrotetaan virityskahvan vierestä.



8

Ruuvi irrotetaan sulakkeen varapalkasta ja sulake kierretään ruuvin tilalle.



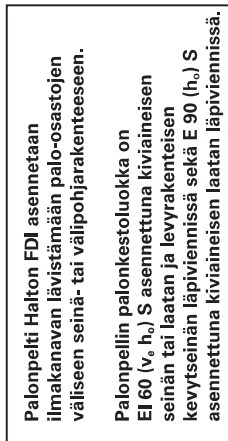
9

Ruuvi kierretään alkuperäisen sulakkeen paikalle.



10

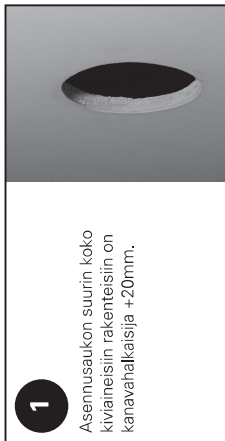
Manuaalimallin viritys aloitetaan avamalla sulake loysalle (vastapäivään).



1

Palonpeltilä Halton FDI asennetaan ilmakehän lävistämään palo-osastojen väliseen seinä- tai välipohjarakenteeseen.

Palonpellin palonkestoluokka on EI 60 (V_e h_e) S asennettuna kiviaineisen seinän tai laatan ja levyrakenteisen kevytseinän läpiviennissä sekä E 90 (h_e) S asennettuna kiviaineisen laatan läpiviennissä.



2

Asennusaukon suurin koko kiviaineisiin rakenteisiin on kanavahalkaisija + 20mm.



3

Palonrajotitimen asennus levyrakenteisiin kevytseinisiin, Pyöreä asennusaukko tehdään mahdollisimman tarkasti kanavan halkaisijan kokoiseksi. Ei kuitenkaan suuremmaksi kuin kanavahalkaisija + 20mm. Aukon reunan asennetaan teräsranka- tai puukehyksen kuvan mukaisesti.



4

Seinä rakennetaan palonkestojen edellyttämällä tavalla.



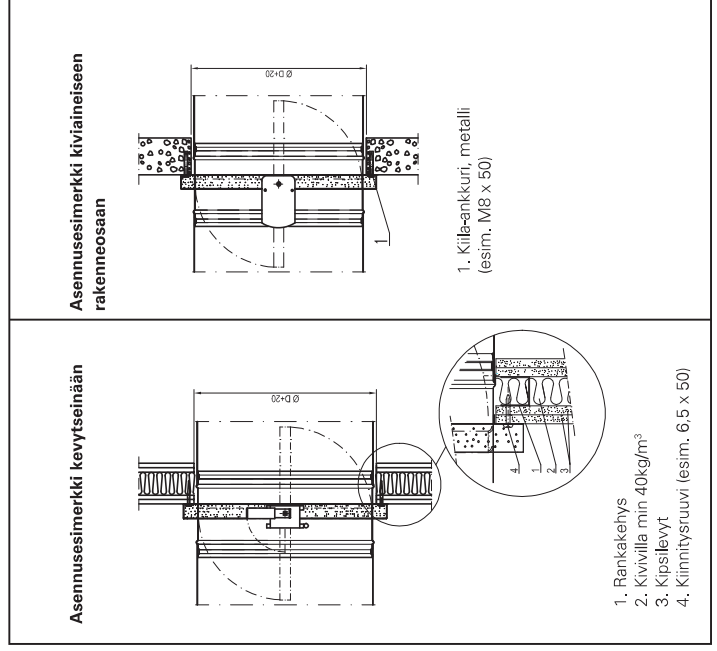
5

Kullmat täytetään seinäeristettä vastaavalla kivivillalla, min. 40kg/m³. Villan tulee ulottua koko ympärysmitaltaan tuotteen asti.



6

Paksuissa rakenteissa kanavaliitos tehdään ennen tuotteen asentamista rakennusosan aukkoon.



Asennusesimerkki kevytseinään

Asennusesimerkki kiviaineiseen rakennosaan

1. Runkakehyks
2. Kivivilla min 40kg/m³
3. Kipsilevyt
4. Kiinnitysruuvi (esim. 6,5 x 50)

1. Kiila-ankkuri, metalli (esim. M8 x 50)

Tämä asennustodistus koskee vain Haltonin tuotteita
Asennustodistus on tehtävä jokaisesta asennetusta palo- ja savukaasupellistä.

Halton FDI on CE-merkitty rakennustuoteasetuksen mukaisesti,
Certificate of Constancy of Performance 0809-CPR-1158

Kohteen nimi johon asennukset on suoritettu: _____
Osoite: _____

Tuotteen tunnistenumero tyyppikilvestä (production order no): _____

Asennusliikkeen tiedot: _____

Yrityksen nimi: _____

Yrityksen osoite: _____

Yrityksen puhelinnumero: _____

Sähköposti tai internetiosoite: _____

Asentajan puhelinnumero: _____

Asentajan nimi/nimet: _____

Asennusajankohta: _____

Asennuspaikan tunnistetiedot:osa/kerros/huone: _____

Lisätietoja ja huomioitavaa: _____

Vahvistan, että tämän palonrajoittimen asennus ja läpiviennin tiivys on tehty valmistajan
asennusohjeen mukaisesti:

Paikkakunta ja päiväys: _____, _____, 20_____

Asentajan allekirjoitus ja nimenselvennys: _____

Asennustyönjohtajan allekirjoitus ja nimenselvennys: _____

Tämä asennustodistus on liitettävä rakennuksen luovutuskansioon ja pyydettyessä annettava
kopio myös pelastusviranomaisille.

