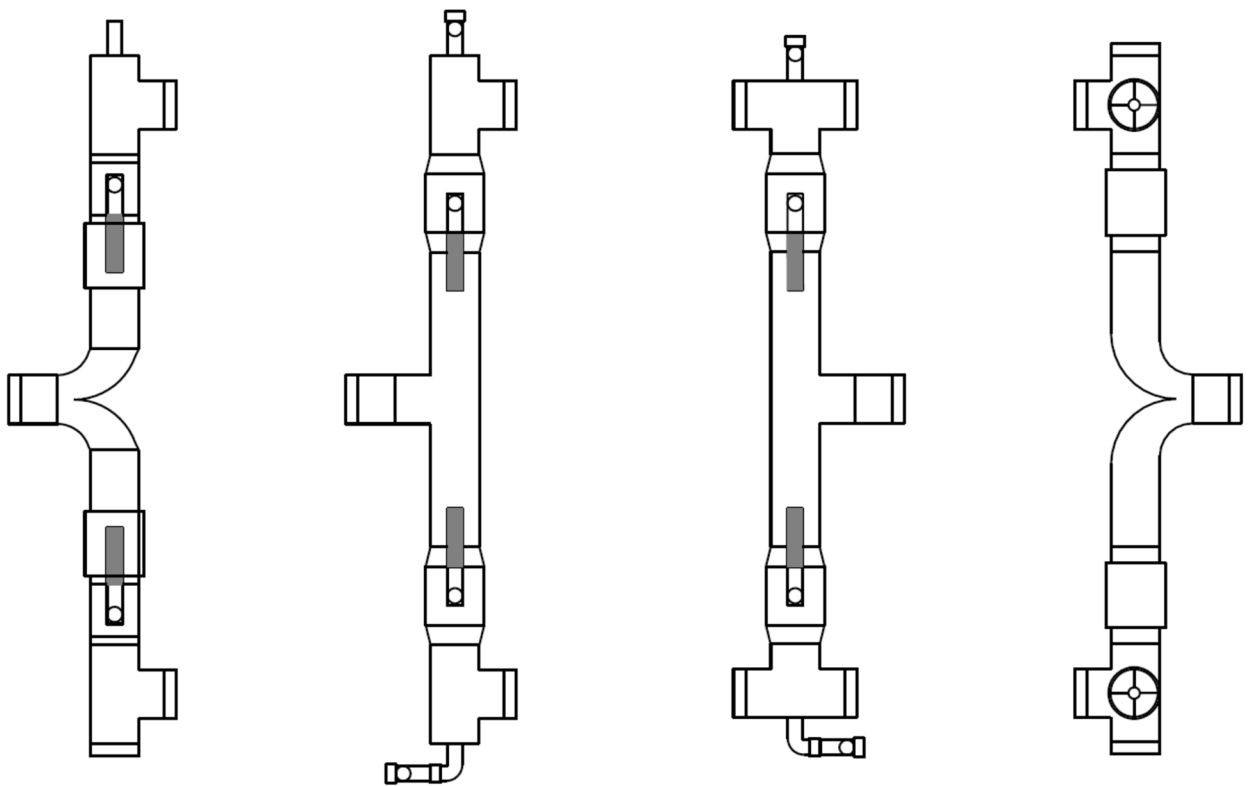


HAATO KS13, KYTKENTÄSARJA

Asennusohje

HAATO KS13, KOPPLINGSSERIE

Installationsanvisning



Asennusohje – KytKentäsarja KS13

Yleistä

KytKentäsarjaa käytetään NIBE lämpöpumppujen F1345 ja F1355 asennuksen yhteydessä. KytKentäsarja yhdistää yhden lämpöpumpun molemmat kylmäyksiköt. KytKentäsarja liitetään keruupiiriin ja lämmityspiiriin. KytKentäsarja on varustettu kylmäyksikkökohtaisilla sulkuventtiileillä, lianerottimilla ja lämminvesituotannon vaihtventtiileillä.

Sisältö

1 kpl	Lämpöjohto menoputki, LJM (EP14/EP15-XL1)
1 kpl	Lämpöjohto paluuputki, LJP (EP14/EP15-XL2)
1 kpl	Lämmönkeruu tuloputki, LKT (EP14/EP15-XL6)
1 kpl	Lämmönkeruu menoputki, LKM (EP14/EP15-XL7)
8 kpl	Tiiviste

Suluissa lämpöpumpun yhteiden merkintä.

Tuote	Tuote-nro	LVI-nro
KS13	90005000	-

Putkiliitäntä

Putkityöt tehdään voimassa olevien asetusten mukaisesti.

Jos lämpöpumppua käytetään lämpimän veden tuotannossa, liitetään lämpimän veden latauksen menoputki lämpöjohto menoputken (LJM) toiseen tai molempiin vaihtventtiileihin. Vaihtventtiili varustetaan moottorilla, katso lisävarusteet. Lämminvesi latauksen paluuputki liitetään lämpöjohto paluuputkeen (LJP) vastaavan tai molempiin kylmäyksikön t-haaraan. Jos molempia kylmäyksiköitä käytetään lämminvesi tuotannossa, pitää molempien kylmäyksiköiden lämminvesilataus paluuputkiin lisätä takaiskuventtiilit. Käyttämättömät yhteydet tulpataan mukana toimitetuilla tulpilla. Muista tiivistys.

Installationsanvisning – Kopplingsserie KS13

Allmänt

Kopplingsserien används vid installation av NIBE F1345 ja F1355 seriens värmepumpar. Den kopplar ihop en värmepumps båda kyldelar. Köldbärare och värmebärare ansluts till kopplingsserien. Kopplingsserien har per kyldel avstängningsventiler, smutsfilter och varmvattenladdnings växelventil.

Innehåll

- 1 st. Värmebärare fram-rör,
VBF (EP14/EP15-XL1)
- 1 st. Värmebärare retur-rör,
VBR (EP14/EP15-XL2)
- 1 st. Köldbärare in-rör,
KBI (EP14/EP15-XL6)
- 1 st. Köldbärare ut-rör,
KBU (EP14/EP15-XL7)
- 8 st. Tätningar

Värmepumpens anslutningar i parenteserna.

Artikel	Art-nr	VVS-nr
KS13	90005000	-

Rörinstallation

Rörinstallationen ska utföras enligt gällande regler.

Då värmepumpen används till varmvattenladdning, kopplas laddningens framledningsrör till värmebärare fram-rörets (VBF) ena eller båda växelventiler. Varmvattenladdningens returrör kopplas till motsvarande kyldelens t-stycke på värmebärare retur-röret (VBR). Om båda kyldelarna används för varmvattenladdning, måste bakslag installeras på båda returrören. Oanvända uttag proppas med medföljande proppar. Kom ihåg tätning.

Lianerottimen puhdistus

Puhdista määräajoin lianerottimet, niin vältetään nousevista painehäviöistä putkistossa ja varmistetaan paras mahdollinen virtaus lämpöpumpulle.

Lämmönjohto paluuputkessa (LJP) ja lämmönkeruu tuloputkessa (LKT) on kylmäyksikkökohtaiset lianerottimet (4 kpl).

Rengöring av smutsfilter

Rengör smutsfiltren med jämna mellanrum, för att undvika stigande tryckfall i rörsystemet. Då säkerställs bästa möjliga flöde för värmepumpen.

Värmebärrar retur-röret (VBR) och köldbärrare in-röret (KBI) har ett smutsfilter per kyldele (4 st).

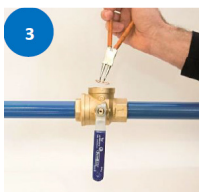
1. Sulje venttiili
Stäng ventilen



2. Avaa tarkistus hattu
Öppna inspektion
hatten



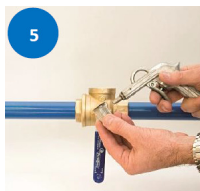
3. Poista lukkorengas
Ta bort låsringen



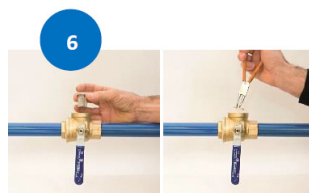
4. Ota siivilä ulos
Ta ut filtret



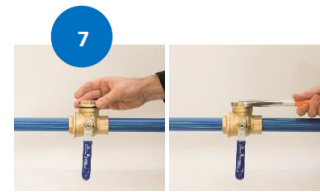
5. Puhdista tai vaihda
siivilä
Rengör eller byt ut
filtret



6. Laita siivilä ja
lukkorengas takaisin
Sätt tillbaka filtret
och låsringen



7. Sulje tarkistus hattu
Stäng inspektion
hatten



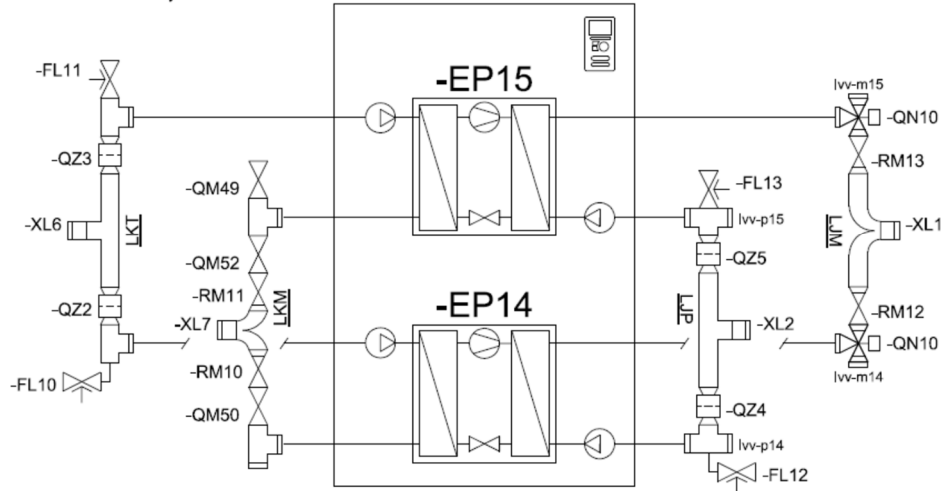
8. Avaa venttiili
Öppna ventilen



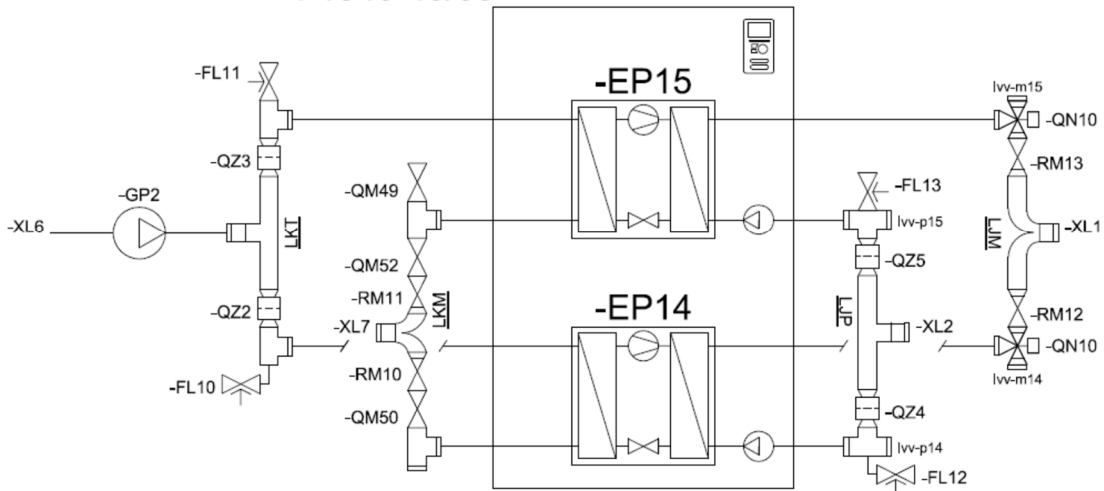
Tekniset tiedot

Teknisk information

F1345-24/30, F1355-28



F1345-40/60



XL1 ulkokierre 2" utvändig gänga
Liitäntä, lämpöjohto meno
Anslutning, värmebärare fram

XL2 ulkokierre 2" utvändig gänga
Liitäntä, lämpöjohto paluu
Anslutning, värmebärare retur

XL6 ulkokierre 2" utvändig gänga
Liitäntä, lämmökeruu tulo
Anslutning, köldbärare in

XL7 ulkokierre 2" utvändig gänga
Liitäntä, lämmökeruu meno
Anslutning, köldbärare ut

FL10 - FL13
Varoventtiili
Säkerhetsventil

QZ2 - QZ5
Suodatinpalloventtiili (likasuodatin)
Filterkulventil (smutsfiler)

QM49
Sulkuventtiili (ilmaus)
Avstängningsventil (luftning)

QM50,52
Sulkuventtiili
Avstängningsventil

QN10
Vaihtventtiili lämmitys/käyttövesi
Växelventilventil värme/varmvatten

RM10 – RM13
Takaiskuventtiili
Backventil

lvv-m
Läminvesilataus meno
Varmvattenberedning fram

lvv-p
Läminvesilataus paluu
Varmvattenberedning retur

Lisätarvikkeet

Lämmönjohto menoputken, LJM; 3-tie venttiilit voidaan varustaa moottorilla.

Lämpöpumpusta voidaan moottoria ohjata vaihtoventtiilinä (QN10) lämminvesi-latauksessa.

Lisävarustekortin AXC50 kautta 3-tie venttiilit voidaan ohjata moottorilla uima-allas lämmityksen vaihtoventtiilinä (QN19).

Huom! Jos molempia vaihtoventtiiliä käytetään samaan toimintaan, pitää paluuputkiin asentaa takaiskuventtiilit.

- lämpöpumppu liitäntä lämpöjohto meno (EP14-XL1 ja EP15-XL1)
- ◀ alemman kylmäyksikön lämminvesi lataus meno (EP14-lvv-m14)
ylemmän kylmäyksikön lämpöjohto meno (EP15-XL1)
- alemman kylmäyksikön lämpöjohto meno (EP14-XL1)
ylemmän kylmäyksikön lämminvesi lataus meno (EP15-lvv-m15)

Tuote	Tuote-nro	LVI-nro
VST moottori	318256	-

Tillbehör

Värmebärare fram-rörets, VBF, 3-vägs ventiler kan utrustas med motor.

Från värmepumpen kan motorn styras som växelventil (QN10) i varmvattenladdning.

Via tillbehörskortet AXC50 kan 3-vägs ventilernas motor styras som pooluppvärmningens växelventil (QN19).

Observera! Om båda växelventilerna använd i samma funktion måste det installeras backventiler på returröret.

- värmepumpens anslutning värmebärare fram (EP14-XL1 och EP15-XL1)
- ◀ nedre kyldelens varmvatten laddning fram (EP14-lvv-m14)
övre kyldelens värmebärare fram (EP15-XL1)
- nedre kyldelens värmebärare fram (EP14-XL1)
övre kyldelens varmvatten laddning fram (EP15-lvv-m15)

Artikel	Art-nr	VVS-nr
VST motor	318256	-

